

# KURSUOK

EUROPOS SOCIALINIO FONDO AGENTŪRA 2025 M.

# Turinys

<b>ĮVADAS</b> .....	2
<b>IMP PROGRAMOS RAIDOS APŽVALGA 2024 M.</b> .....	3
Teisėkūros pokyčiai .....	3
Užimtumo tarnybos įsitraukimo vystymas .....	4
Projekto partnerių veiklos ir pasiekimai .....	5
Partnerių vykdytų veiklų plėtra .....	5
Iššūkiai .....	9
<b>PAGRINDINIŲ PLATFORMOS FUNKCIJŲ APŽVALGA</b> .....	10
Konsultacijos .....	10
Vertinimas ir stebėsena.....	12
<b>STATISTINIŲ DUOMENŲ ANALIZĖ</b> .....	13
IMP sistemoje esančių ir skelbiamų programų apžvalga .....	13
Mokymosi programų teikėjai .....	18
Mokymosi programų dalyviai .....	19
Programų poveikio vertinimas dalyviams .....	23
Platformos viešinimo rodikliai .....	23
Finansinių operacijų rodikliai .....	25
<b>PASIŪLYMAI</b> .....	26
Projekto partnerių pasiūlymai IMP sistemos plėtrai.....	26
Projekto partnerių pasiūlymai dėl prioritetinių grupių nustatymo .....	27
<b>PRIEDAI</b> .....	28

# IVADAS

Individualių mokymosi paskyrų sistemos 2024 m. veiklos ataskaita pateikia išsamią analizę apie neformaliojo suaugusiųjų švietimo ir tęstinio mokymosi programų įgyvendinimo rezultatus Lietuvoje. IMP sistema, pasiekiamą interneto adresu kursuok.lt, inicijuota Švietimo, mokslo ir sporto ministerijos, sukurta įgyvendinant projektą „Mokykis visą gyvenimą!“. Ataskaita parengta remiantis projekto „Mokykis visą gyvenimą!“ administratoriaus – Europos socialinio fondo agentūros bei projekto partnerių – Kvalifikacijų ir profesinio mokymo plėtros centro, Lietuvos aukštųjų mokyklų asociacijos bendrajam priėmimui organizuoti ir Nacionalinės švietimo agentūros – pateiktais duomenimis, papildomai pagrįstais išsamiu poveikio vertinimu.

Dokumente pabrėžiami esminiai pasiekimai: aukštas mokymų užbaigimo rodiklis, didelis dalyvių skaičius, įvairiapusė mokymo programų pasiūla ir sėkmingai įgyvendinta viešinimo strategija, užtikrinanti plataus masto informacijos sklaidą. Tuo pačiu analizėje identifikuojami ir svarbiausi iššūkiai, įskaitant netolygų regioninį prieinamumą, nelyginį dalyvių išsilavinimo pasiskirstymą, sudėtingą Užimtumo tarnybos ir IMP sistemų integraciją, taip pat programų pakartotinių taisyčių poreikį bei skirtingas vertinimo ir administravimo praktikas.

Ataskaita detaliai nagrinėja geografinį pasiskirstymą, dalyvių demografinius rodiklius, programų kokybės vertinimo rezultatus bei poveikio matavimus, kurių pagrindu pateikiamos tolimesniam sistemos tobulinimui skirtos rekomendacijos. Šie pasiūlymai orientuoti į administracinių procedūrų optimizavimą, programų prieinamumo didinimą bei kokybės ir efektyvumo užtikrinimą visoje Lietuvos teritorijoje.

# IMP PROGRAMOS RAIDOS APŽVALGA 2024 M.

## Teisėkūros pokyčiai

2024 m. buvo atlikti ir priimti šie Individualių mokymosi paskyrų (toliau – IMP) sistemą reglamentuojančių teisės aktų pakeitimai:

- Lietuvos Respublikos švietimo, mokslo ir sporto ministro 2024 m. birželio 27 d. įsakymas Nr. V-721 „Dėl švietimo, mokslo ir sporto ministro 2023 m. rugsėjo 18 d. įsakymo Nr. V-1218 „Dėl Individualių mokymosi paskyrų sistemoje skelbiamų neformaliojo suaugusiųjų švietimo ir tęstinio mokymosi programų kokybės užtikrinimo tvarkos aprašo patvirtinimo“ pakeitimo“ (toliau – IMP sistemos kokybės užtikrinimo tvarkos aprašas) išdėstytas nauja redakcija. Išdėstymas nauja redakcija apėmė redakcinio, techninio, tikslinamojo pobūdžio keitimus, atsižvelgus ir reaguojant į galimas tam tikrų IMP sistemos kokybės užtikrinimo tvarkos aprašo punktų netikslias interpretacijas. Sukonkretinti punktai, apibrėžiantys IMP sistemos veikimą užtikrinančių įstaigų tarpusavio sąveiką, siekiant patikslinti procesų apibrėžimą neigiamai įvertinus mokymosi programas pirminio vertinimo ir stebėsenos metu. Esminiai keitimai ir papildymai atlikti IMP sistemos kokybės užtikrinimo tvarkos aprašo 3 ir 22 punktuose. 3 punktas papildytas detalesniais reikalavimais mokymosi programos struktūrai, 22 punktas papildytas aplinkybėmis, dėl kurių programos vykdymas vertinamas neigiamai. Keitimai priimti darbo tvarka suderinus su visomis IMP sistemos veiklą užtikrinančių įstaigomis, atsižvelgus į viešųjų konsultacijų metu gautas pastabas ir iš esmės įvertinus sistemos veikimą, teikėjų, dalyvių atsiliepimus.

- Taip pat suderinus su Lietuvos Respublikos specialiųjų tyrimų tarnyba (toliau – STT) atlikti keitimai atsižvelgiant į STT pateiktą Antikorupcinio vertinimo išvadą dėl neformaliojo suaugusiųjų švietimo ir tęstinio mokymosi programų kokybės užtikrinimo ir stebėsenos tvarkos (dėl nepakankamai išsamiai reglamentuotos mokymosi programų stabdymo, mokymosi programų vykdymo, stebėsenos ir atsitiktinės atrankos, vertintojams ir ekspertams keliamų reikalavimų). Šie pakeitimai apėmė KPMPC deleguotų funkcijų neesminius pokyčius.

2024 m. priimti šie IMP sistemą reglamentuojantys teisės aktai:

1. Lietuvos Respublikos švietimo, mokslo ir sporto ministro 2024 m. lapkričio 14 d. įsakymas Nr. V-1287 „Dėl 2025 metų finansavimo sumos mokytis pagal neformaliojo suaugusiųjų švietimo ir tęstinio mokymosi programas, skelbiamas Individualių mokymosi paskyrų sistemoje, nustatymo“.

2. Lietuvos Respublikos švietimo, mokslo ir sporto ministro 2024 m. gruodžio 9 d. įsakymas Nr. V-1408 „Dėl Individualių mokymosi paskyrų sistemos valdymo grupės nuostatų patvirtinimo“.

3. Lietuvos Respublikos švietimo, mokslo ir sporto ministro 2024 m. gruodžio 10 d. įsakymas Nr. V-1414 „Dėl Individualių mokymosi paskyrų sistemos valdymo grupės sudarymo“.

## Užimtumo tarnybos įsitraukimo vystymas

Visos projekto „Mokykis visą gyvenimą!“ (toliau – Projektas) numatytos veiklos, susijusios su Užimtumo tarnybos prisijungimu prie IMP sistemos, vykdomos pagal iš anksto suderintą planą. Teisės aktų derinimas prasidėjo nuo susitikimų tarp Švietimo, mokslo ir sporto ministerijos (toliau – ŠMSM), Europos socialinio fondo agentūros (toliau – ESFA), Projekto partnerių ir Užimtumo tarnybos (toliau – UŽT). Susitikimų metu išryškėjo poreikis atnaujinti IMP sistemą reguliuojančius aprašus, teisės aktus. Iki 2024 m. pabaigos buvo oficialiai suderinti pagrindiniai dokumentai, o aktualūs pakeitimai dėl minimalios mokymų trukmės yra numatyti įgyvendinti 2025 m.

Siekiant užtikrinti sėkmingą UŽT įsiliejimą į IMP sistemą, vyko atskiri susitikimai tarp Lietuvos aukštųjų mokyklų asociacijos bendrajam priėmimui organizuoti (toliau – LAMA BPO) ir UŽT atstovų. Šių susitikimų metu buvo parengtos pagrindinės schemos ir duomenų procesai. Derinimo procese išryškėjo naujų programų atsiradimo iššūkis, kuris susijęs su formaliųjų ir neformaliųjų profesinių mokymų modulių įtraukimu. Jis šiuo metu sprendžiamas rengiant platesnę administravimo tvarką, kad UŽT būtų galima pasiūlyti ir trumpesnės trukmės, ir ilgesnius formaliuosius profesinius kursus.

Pagrindinė programavimo darbų ir sistemų integravimo dalis numatyta įgyvendinti iki 2025 m. balandžio mėn., vėliau, nuo gegužės mėn., bus vykdomi testavimai. Visas UŽT įtrauktų mokymų funkcionalumas IMP sistemoje turi pradėti veikti 2025 m. birželio 1 d., o tai atvers galimybę dalyviams registruotis į formaliuosius ir neformaliuosius profesinius mokymus, naudotis skirtingais kuponų variantais ir efektyviau planuoti mokymosi procesą.

Iki šiol esminių atsilikimų nuo grafiko nėra, tad tikimasi, kad 2025 m. UŽT prisijungs sklandžiai ir laiku.

## Projekto partnerių veiklos ir pasiekimai

### Partnerių vykdytų veiklų plėtra

*Šioje dalyje yra pateikiami Projekto partnerių pagrindiniai pasiekimai, identifikuojami svarbiausi iššūkiai bei pateikiami tolimesnių veiksmų planai, atsižvelgiant į pasiektus rezultatus ir esamą situaciją.*

### **Europos socialinio fondo agentūra**

*ESFA yra atsakinga už Projekto veiklų įgyvendinimą ir rezultatų pasiekimą, IMP sistemos veikimą, atsiskaitymo su mokymo teikėjais organizavimą, IMP informacinės sistemos (toliau – IMP IS) ir interneto svetainės [kursuok.lt](http://kursuok.lt) administravimą, profesinio orientavimo paslaugų suaugusiems asmenims teikimą nuotoliniu būdu, atlieka techninius pakeitimus bei teikia pasiūlymus susijusius su IMP sistemos administravimu.*

### **Pagrindiniai pasiekimai:**

- Prisidėdama prie IMP IS sistemos vystymo, ESFA daug dėmesio skiria tiek teisiniam reglamentavimui tobulinti, tiek praktiniams administraciniais sprendimams gerinti, siekdama didinti IMP IS sistemos ir viso Projekto skaidrumą.
- Užtikrintas glaudus bendradarbiavimas su Projekto partneriais, siekiant optimizuoti registrų funkcionalumus ir administravimo tvarkas.
- Plėtojama Projekto viešinimo ir mokėjimų administravimo sistema, stiprinant jos skaidrumą. Daug dėmesio skiriama asmenų bei mokymų teikėjų konsultavimui, taip pat Projekto tolimesnei plėtrai.

### **Tolimesnių veiksmų planai:**

- Numatyta dialogo su mokymų teikėjais vystymas, kurio tikslas – spręsti iškilusias administracines kliūtis ir optimizuoti duomenų valdymo procesus.
- ESFA vaidmuo bus stiprinamas per naujų technologinių bei teisinio režimo sprendimų diegimą, kurie padės optimizuoti mokymų organizavimą ir dalyvių registracijos procesą.

### ***Kvalifikacijų ir profesinio mokymo plėtros centras***

*Kvalifikacijų ir profesinio mokymo plėtros centras (toliau – KPMPC) vykdo Mokymosi programų kokybės užtikrinimo stebėseną pagal Individualių mokymosi paskyrų sistemoje skelbiamų neformaliojo suaugusiųjų švietimo ir tęstinio mokymosi programų kokybės užtikrinimo tvarkos aprašą.*

#### **Pasiekimai:**

- Įvertintų neformaliojo suaugusiųjų švietimo ir tęstinio mokymosi programų skaičius viršijo numatytus Projekto planuose nustatytus rodiklius. Vykdam mokymų programų stebėseną, sėkmingai pavyksta užtikrinti 10 proc. vykdomų programų patikrą (žr. 7 priedą).
- Konsultacijų teikimo ir mokymų programų vertinimo skaičius viršijo planuotus tikslus, o vertinimo bei stebėsenos procedūros nuolat tobulinamos.

#### **Iššūkiai:**

- Dalis mokymosi programų kokybės vertinimo bei įgyvendinimo stebėsenos vykdoma rankiniu būdu – tai kelia darbo efektyvumo klausimų.
- Pastebėta, kad nemažai pateiktų programų reikėjo papildomo tobulinimo, nes iš pradžių pateikta medžiaga ne visada atitiko kokybės reikalavimus, dėl to jos buvo gražinamos taisyti ir vertinamos pakartotinai.
- Iškilus gausių skundų ir teisiškai sprendžiamų pretenzijų, susidaro poreikis toliau tobulinti administracines bei mokymosi programų vykdymo stebėsenos procedūras.

#### **Tolimesnių veiksmų planai:**

- Planuojama didinti veiklų efektyvumą ir atsižvelgiant į išryškėjusius procesų trūkumus aiškiai apibrėžti vertinimo kriterijus.
- Bendradarbiaujant su Projekto partneriais ir atitinkamomis institucijomis (pvz., ŠMSM), numatoma teisinius bei kokybės tvarkos aprašus koreguoti, siekiant užtikrinti nuoseklų ir skaidrų vertinimo procesą.

### ***Lietuvos aukštųjų mokyklų asociacija bendrajam priėmimui organizuoti***

*LAMA BPO užtikrina IMP informacinės sistemos veikimą ir jos duomenų teikimą teisės aktuose numatytoms institucijoms, mokymų teikėjams ir besimokančiam asmeniui.*

### **Pagrindiniai pasiekimai:**

- Sukurta, įdiegta ir paleista IMP IS – tai integruota informacinė sistema, leidžianti registruoti ir administruoti mokymų programas pagal Projekto principus ir IMP sistemos veikimą reglamentuojančius teisės aktus.
- Veiklos kryptis numato tolimesnį IMP IS vystymą, todėl planuojama įgyvendinti galimybę asmenims registruotis į mokymus pagal UŽT įgyvendinamas paramos priemones, o sistema yra pritaikyta ir žmonėms su įvairia negalia.

### **Svarbiausi iššūkiai:**

- Techninio sistemos kompleksiskumo atveju išryškėja iššūkiai, susiję su vartotojų sąsaja ir sistemos stabilumu, esant didesniai srautui.
- Reikia nuolatos stebėti bei atnaujinti techninį sprendimą, kad būtų užtikrintas sklandus sistemos veikimas ir skaidrus registracijos procesas.

### **Tolimesnių veiksmų planai:**

- Planuojama tęsti IMP IS funkcionalumo vystymą, siekiant suteikti vartotojams paprastesnes priemones.
- Numatyta integruoti papildomas vartotojo sąsajos ir registracijos logikos tobulinimo priemones, kurios leis sumažinti administracinę krūvį tiek teikėjams, tiek programos koordinatoriams.

### ***Nacionalinė švietimo agentūra***

*Nacionalinė švietimo agentūra (toliau – NŠA) vykdo švietimo sistemos registrų, susijusių su IMP sistemos administravimu, atnaujinimą, pritaiko juos IMP sistemos poreikiams ir atlieka tolesnių jų palaikymą.*

### **Pagrindiniai pasiekimai:**

- Suformuota galimybė pagal patvirtintą formą registruoti bei teikti vertinti IMP IS pritaikytas neformaliojo suaugusiųjų švietimo ir tęstinio mokymosi programas.
- Sukurta speciali IMP IS pritaikytų programų vertinimo aplinka, parengta mokomoji medžiaga tiek programų teikėjams, tiek vertintojams.
- Užtikrintas tiesioginis duomenų importavimas – Diplomų, atestatų ir kvalifikacijų pažymėjimai bei mokinių duomenys importuojami iš IMP IS į atitinkamus registrus.

### **Svarbiausi iššūkiai:**

- Nuolatos konsultavo programų teikėjus techniniais klausimais dėl duomenų pildymo ir registracijos taisyklių.
- Teisės aktų atnaujinimas bei pritaikymas IMP IS poreikiams.

### **Tolimesnių veiksmų planai:**

- Likusiam Projekto veiklų etapui numatytos veiklos, skirtos Švietimo valdymo informacinės sistemos funkcionalumams pritaikyti IMP IS poreikiams.
- Planuojama sutvarkyti IMP sistemos veikimą reglamentuojančius teisės aktus – remiantis ankstesnėmis patirtimis, kuriamos naujos procedūros bei administracinės taisyklės, leisiančios lankstesnę ir labiau skaidrą programų administravimą.

### ***Apibendrinimas***

Bendrai visa situacija rodo, kad kiekviena institucija – ESFA, NŠA, LAMA BPO, KPMPC – prisideda prie sėkmingos sistemos plėtros.

- ESFA, kaip projekto vykdytojas, planuoja ir toliau glaudžiai bendradarbiauti tarp institucijų siekiant tobulinti duomenų bei administravimo sritis, užtikrinti skaidrumą ir aukštą švietimo paslaugų kokybę.
- KPMPC sėkmingai viršijo iš anksto numatytus vertinimo bei konsultacijų rodiklius, tačiau susidūrė su administracinių ir mokymosi programų vykdymo stebėsenos iššūkiais, kuriuos planuojama spręsti tobulinant IMP sistemą reglamentuojančius teisės aktus.
- LAMA BPO programavimo darbais prisidėjo kuriant IMP IS sistemą, kurios vystymas padės plėsti suaugusiems asmenims skirtų švietimo programų prieinamumą.
- NŠA pasiekimai ir tolesni planai užtikrina, kad IMP IS funkcionalumas būtų pritaikytas pagal naujausius teisės aktų reikalavimus ir būtų efektyviai panaudojamas registrų sistemose.

Tolimesnėse veiklose planuojama toliau stiprinti IMP sistemos funkcionalumą, modernizuoti techninę pusę bei peržiūrėti IMP sistemos veikimą reglamentuojančius teisės aktus, kad būtų užtikrintas dar sklandesnis mokymų organizavimas ir dalyvių patirtis.

## Iššūkiai

Remiantis partnerių pateikta Projekto vidurio ataskaita, buvo nustatyti esminiai iššūkiai, su kuriais susiduriama projekte, siekiant įgyvendinti jiems deleguotas funkcijas.

NŠA kaip vieną esminių iššūkių nurodo ilgus terminus įdiegiant numatytus programinės įrangos pakeitimus, kuriuos turi atlikti švietimo registru ir švietimo valdymo informacinės sistemos (ŠVIS) priežiūros paslaugų teikėjai. Be to, dar nėra detaliai sutarta, kaip ŠVIS funkcionalumai bus pritaikomi IMP sistemos poreikiams. Siekiant sumažinti galimą neigiamą įtaką, planuojama vadovautis konkrečiais terminais ir nuosekliai prioretizuoti užduotis, kad atsiradę technologiniai pakeitimai būtų atlikti laiku. Kartu rengiamasi tiksliau detalizuoti, kokių ataskaitų ir rodiklių iš ŠVIS bus reikalinga IMP duomenims, kad suinteresuotoms šalims būtų galima efektyviau valdyti suaugusiųjų mokymosi visą gyvenimą stebėseną.

LAMA BPO akcentuoja keletą grėsmių, kurios siejasi su kintančiais IMP IS vystymo poreikiais ir galimu Projekto rezultatų neatitikimu tikslinės grupės lūkesčiams. Taip pat atkreipia dėmesį, kad ne visais atvejais pavyksta vienodai sudominti vartotojus naujais sistemos funkcionalumais. Norint išvengti šių nesklaidumų, LAMA BPO numatė reguliariai organizuoti susitikimus, pristatyti tarpinį rezultatą, koordinuoti artimesnį bendradarbiavimą su teikėjais ir mokyti juos praktiškai naudotis Projekto metu sukurtais įrankiais. Tokią strategiją papildė nuolatinis LAMA BPO konsultavimas, galintis pakreipti IMP IS tobulinimo darbus pagal realius vartotojų poreikius.

KPMPC išskiria platų rizikų diapazoną – nuo nepakankamo teisinio reglamentavimo, aiškiai apibrėžiančio, kokių tematikų mokymosi programos gali būti finansuojamos per IMP sistemą, iki teisminių ginčų, kurie, didėjant lektorių ar teikėjų nepasitenkinimui, gali sukelti papildomų išlaidų bei kenkti Projekto reputacijai. Dėl šios priežasties KPMPC siekia, kad ŠMSM patikslintų IMP sistemos veikimą reglamentuojančių teisės aktų nuostatas, taip sumažinant pernelyg plačią interpretacijų erdvę. Siekdamas mažinti rizikas KPMPC numatė galimybę pasitelkti papildomas teisines konsultacijas, kad ginčų sprendimo procesai taptų kuo sklandesni. Kita aktuali rizika – viešųjų pirkimų procedūrų vykdymas, todėl KPMPC rengia metinį pirkimų planą, jį nuolat peržiūri ir prireikus koreguoja, kad užtikrintų prekių ar paslaugų įsigijimą laiku.

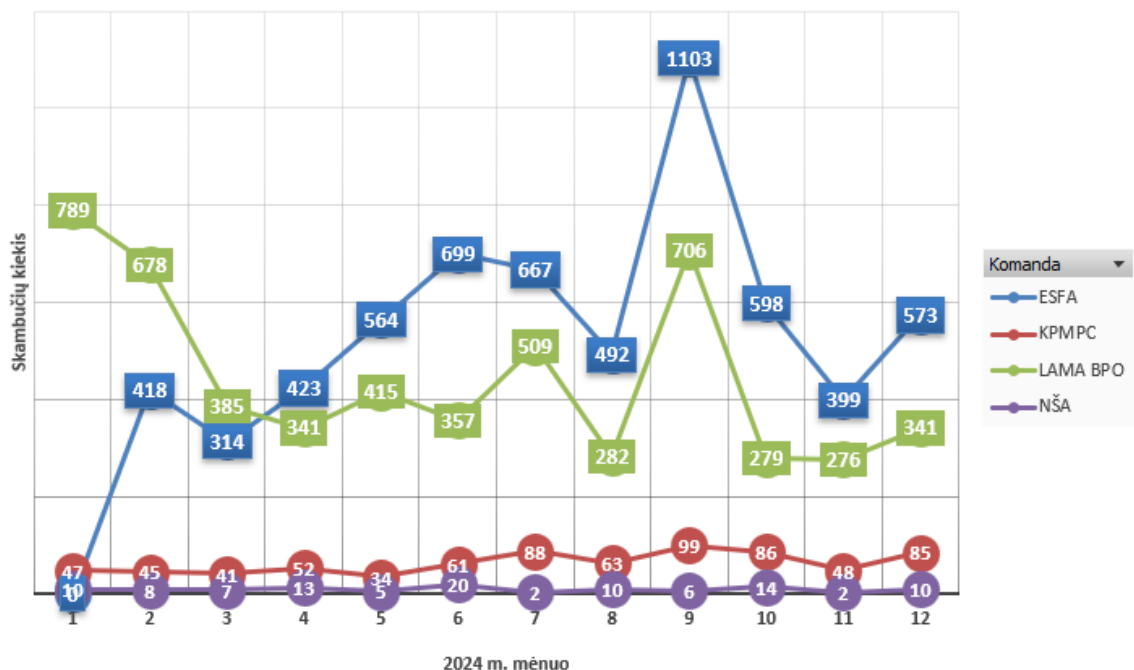
*Apibendrinant, visų partnerių pastangos sutelkiamos į rizikų mažinimą dviem lygmenimis: pirma, deleguojant užduotis ir derinant konkrečius poreikius (techninius, teisinius, administracinius) bei, antra, nuolat palaikant ryšį ir keičiantis informacija tarp projekte dalyvaujančių institucijų.*

# PAGRINDINIŲ PLATFORMOS FUNKCIJŲ APŽVALGA

## Konsultacijos

Projekto partneriai mokymų teikėjams ir dalyviams skirtas konsultacijas vykdo skirtingais kanalais. Konsultantų komandą sudaro 10 asmenų, kurie konsultuoja telefonu paskambinusiųsius į KURSUOK konsultacinę liniją. Papildomai vykdomos konsultacijos atsakant elektroniniais laiškais. Suinteresuotų šalių konsultacijos el. laiškais vykdomos ne tik pagrindiniu el. paštu [info@kursuok.lt](mailto:info@kursuok.lt), bet ir organizacijų lygmeniu ar tematiniais klausimais. Viso elektroniniu paštu buvo atsakyta per 7,5 tūkst. įvairių užklausų.

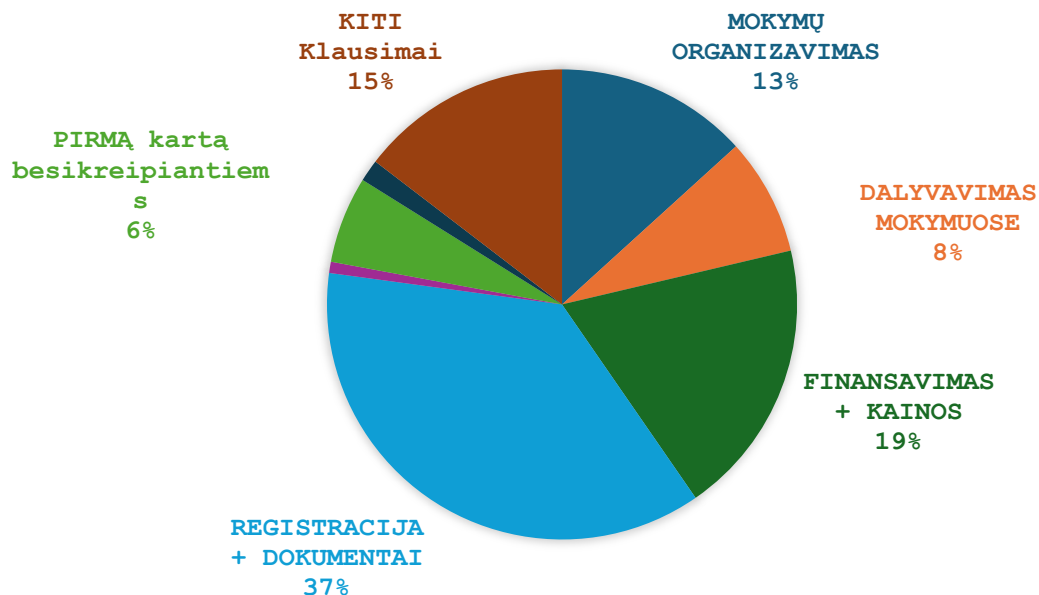
Apibūdinant skambinančiųjų telefonu kiekį, daugiausia klausimų susilaukia už bendrosios informacijos pateikimą atsakinga ESFA, kiek mažiau – už dokumentų registravimą bei techninius sutrikimus atsakinga LAMA BPO. Mažiausiai konsultacijų kiekis tenka KPMPC ir NŠA. Tai gali būti susiję su 2 esminiais elementais: pirma, nes šioms institucijoms dažniausiai skambina tik teikėjai, registruojantys programas, o, visų antra, teikėjai dažnai skambina tiesiogiai, t. y. ne per bendrąją konsultacijos liniją (žr. paveikslėlį Nr. 1).



Paveikslėlis Nr. 1. Bendras skambinančiųjų asmenų kiekis per mėnesį ir organizacija.

Konsultacinės linijos efektyvumo stebėseną buvo užtikrinama bei stebima keliais būdais. 2024 m. gegužės mėn. pradėtas registruoti ir stebėti konsultacijų pobūdis bei užklausų tipai, vykdomos nuolatinės konsultacijos su konsultantais. Viso užregistruota per 10 620 skambučių.

Remiantis duomenimis net 76 % procentai besikreipiančiųjų buvo vartotojai, 24 % – teikėjai. Analizuojant klausimų tipą daugiausiai pagalbos kreipėsi dėl dokumentų pateikimo bei registracijos patvirtinimo (37 %), mokymų finansavimo, krepšelio naudojimo, finansavimo gavimo sąlygų (19 %), mokymų teikėjai – dėl programų registravimo, grafikų, patikrinimų ar lankomumo klausimais (13 %). Mažiau nei 2 % visų skambinančiųjų kreipėsi klausimais, susijusiais dėl kvalifikacijos ar pažymėjimų, ar techninių problemų (žr. paveikslėlį Nr. 2).



**Paveikslėlis Nr. 2.** Konsultacinės linijos sulaukiamų užklausų tipai.

Taip pat papildomai vykdant IMP sistemos mokymų teikėjų apklausą (2025 m. sausio 14–24 d.) buvo konsultuojamasi dėl konsultavimo formato bei kokybės. Apklausą atskleidė, kad dauguma teikėjų patenkinti konsultavimo kokybe, o per 60 % apklaustųjų norėtų ir toliau būti konsultuojami telefonu, tik 21 % pasirinko kaip prioritetinę formą – konsultacijas el. laiškais.

## Vertinimas ir stebėseną

Paraiškų teikimo, vertinimo, atmetimo ir tobulinimo procesas prasideda nuo mokymo paslaugų teikėjų pateiktų programų vertinimo KPMPC. Visos teigiamai patikrintos programos įtraukiamos į Neformaliojo švietimo programų registrą, iš kurio duomenis kaupia ir LAMA BPO tvarkoma IMP informacinė sistema. Remiantis 2024-12-31 Neformaliojo švietimo programų registro (toliau – NŠPR) duomenimis: įregistruota 1 731 IMP IS pritaikyta programa, iš jų 633 registruotos akredituotų / licencijuotų teikėjų (programos vertinamos tik pirminiu vertinimu) ir 1 098 registruotos neakredituotų / nelicencijuotų teikėjų (programos vertinamos ir pirminiu, ir ekspertiniu vertinimu).

Iki 2024-12-31 teigiamai įvertintos ir IMP sistemoje paskelbtos 1 296 mokymosi programos. Kitos 1 148 pateiktos programos, kurioms vertinimo metu nustatyti neatitikimai kokybės reikalavimams, buvo gražintos pakartotinai taisyti.

Programų stebėseną vyksta tikrinant, kaip realiai vykdomos ir administruojamos paskelbtos mokymo grupės. KPMPC nuo 2024-03-14 iki 2024-12-31 atliko 235 mokymosi programų grupių užsiėmimų patikrą, o 6 mokymosi programoms nustatčius pagal Kokybės tvarkos aprašo reikalavimus pažeidimus buvo taikomas skelbimo IMP sistemoje sustabdymas. LAMA BPO duomenimis, iš viso IMP IS sistemoje buvo sukurta 3 711 mokymo grupių, kurių 939 jau baigtos. Be to, iš NŠPR gauti 1 293 mokymosi programų įrašai, iš jų 8 vėliau išregistruoti ir 6 sustabdyti. Ši praktika užtikrina, kad sistemoje išliktų tik kokybiškas ir reikalavimus atitinkantis mokymas. NŠA kaupiamame Diplomų, atestatų ir kvalifikacijos pažymėjimų registre iki 2024-12-31 užfiksuoti 12 896 Neformaliojo suaugusiųjų švietimo programų baigimo pažymėjimai, liudijantys, jog dalyvių grupės pabaigė paskelbtus mokymus.

Vertinimo anketos, kurias pildo mokymų dalyviai, sudaro svarbią papildomą mokymosi programų vykdymo kokybės stebėsenos dalį. Kiekvienam asmeniui, baigus mokymus, IMP sistemoje pateikiama elektroninė anketa, kurioje vertinamas dėstomo turinio aiškumas, praktinė mokymų nauda ir mokymo organizavimo sklandumas. Dalyvių atsakymai perduodami KPMPC ir LAMA BPO specialistams, kurie analizuoja pakartotinai vertinti teikiamų programų tobulinimo poreikį. Tais atvejais, kai surenkama kritiškai mažai teigiamo vertinimo balų arba nustatomi esminiai organizavimo pažeidimai, pradedamas papildomas patikrinimas, lemiantis ne tik mokymų skelbimo stabdymą, bet ir leidžiantis teikėjams pakoreguoti programos turinį ar organizavimo eigą bei vėl pakartotinai iš naujo teikti ją vertinti. Toks derinant paraiškų vertinimą, faktinę stebėseną ir dalyvių anketų analizę grindžiamas modelis leidžia nuolatos stebėti, kaip realiai įgyvendinamos neformaliojo švietimo iniciatyvos ir ar jos atitinka nustatytus IMP sistemos kokybės kriterijus.

# STATISTINIŲ DUOMENŲ ANALIZĖ

*Šioje dalyje pateikiama išsami 2024 metų IMP sistemos statistinių duomenų analizė. Analizė remiasi dviem pagrindiniais šaltiniais: partnerių pateikta informacija apie 12 896 išduotus programų baigimo pažymėjimus bei, 2025 m. sausio 31 d. patikslintais duomenimis, pagal kuriuos 2024 m. mokėsi asmenys parsisiuntė 13 997 pažymėjimus. Nors tarp šių skaičių yra nedidelis skirtumas, atsirandantis dėl skirtingu laiku fiksuoto išduotų pažymėjimų skaičiaus, tai neturi esminio poveikio bendrai statistinei analizei ir išvadoms.*

*Siekiant užtikrinti išsamų sistemos veiklos vertinimą, papildomai buvo renkama informacija bendradarbiaujant su projekto komunikacijos bei administracijos atstovais. Taip pat buvo vykdyta dalyvių apklausa poveikio vertinimui nustatyti bei atlikta teikėjų apklausa. Visa šių priemonių metu surinkta ir apibendrinta informacija yra integruota į šią dalį, pateikiant visapusišką sistemos veiklos ir jos rezultatų vaizdą.*

## IMP sistemoje esančių ir skelbiamų programų apžvalga

KPMPC iki 2024-12-31 teigiamai įvertino ir IMP IS sistemoje paskelbė 1 296 mokymosi programas, dar 1 148 programos grąžintos taisyti (žr. 7 priedą) dėl kokybės reikalavimų neatitikimų. NŠPR iš viso įregistruota 1 731 programa, iš kurių 633 priklauso akredituotiems ar licencijuotiems teikėjams, o 1 098 – neakredituotiems teikėjams.

Vykdam programų stebėseną, KPMPC atliko 235 mokymosi grupių užsiėmimų patikras, 6 programoms pritaikytas skelbimo sustabdymas. IMP sistemoje sukurta 3 711 mokymo grupių, iš kurių 939 baigtos. Remiantis NŠA pateikiamais duomenimis, iki 2024 m. pabaigos išduoti 12 896 programų baigimo pažymėjimai.

Analizuojant pažymėjimus gavusių dalyvių pasiskirstymą pagal Mokymo programų švietimo sritis ir mokymų programų suteikiamų kompetencijų tipus, matomi reikšmingi skirtumai tarp bendrųjų ir skaitmeninių kompetencijų bei lyčių pasiskirstymo. Iš viso pažymėjimus gavo 13 997 dalyviai, iš kurių didžiąją dalį sudaro moterys (žr. 1 lentelę).

Populiariausia sritis yra verslas ir administravimas, sudaranti 25,63 % visų dalyvių. Šioje srityje dominuoja skaitmeninės kompetencijos programos (3 305 dalyviai), lyginant su bendrosiomis kompetencijomis (282 dalyviai). Antroje vietoje – kalbų sritis (23,90 %), kur situacija priešinga – dominuoja bendrosios kompetencijos (3 076 dalyviai) prieš skaitmenines (269 dalyviai).

Asmens gebėjimų ir tobulinimosi programos užima trečią vietą (23,52 %), kur taip pat vyrauja bendrosios kompetencijos. Informacijos ir ryšio technologijų srityje (13,75 %) visi dalyviai įgijo išskirtinai skaitmenines kompetencijas, čia pastebimas didesnis vyrų dalyvavimas, lyginant su kitomis sritimis.

**1 lentelė.** Pažymėjimus gavusių dalyvių pasiskirstymas pagal Mokymo programų švietimo sritis ir mokymų programų suteikiamų kompetencijų tipus

Mokymo programų švietimo sritis	Tik bendrosios kompetencijos			Skaitmeninė kompetencija			Viso asm.	Proc.
	Moteris	Vyras	Bendrai	Moteris	Vyras	Bendrai		
Verslas ir administravimas	225	57	282	2 826	479	3 305	3 587	25,63 %
Kalbos	2 552	524	3 076	224	45	269	3 345	23,90 %
Asmens gebėjimai ir tobulinimasis	2 262	281	2 543	672	77	749	3 292	23,52 %
Informacijos ir ryšio technologijos				1 276	648	1 924	1 924	13,75 %
Švietimas	266	3	269	235	7	242	511	3,65 %
Socialinė gerovė	177	10	187	139	6	145	332	2,37 %
Paslaugos asmenims	112	3	115	152	1	153	268	1,91 %
Menai	41	6	47	143	36	179	226	1,61 %
Architektūra ir statyba				92	29	121	121	0,86 %
Sveikatos priežiūra	67	3	70	39	3	42	112	0,80 %
Socialiniai mokslai	39	5	44	51	13	64	108	0,77 %
Gamyba ir perdirbimas	40		40	19		19	59	0,42 %
Inžinerija ir inžinerinės profesijos		23	23	2	16	18	41	0,29 %
Transporto paslaugos	5	25	30				30	0,21 %
Humanitariniai mokslai	19	4	23				23	0,16 %
Žemės ūkis				18		18	18	0,13 %
<b>Viso</b>	5 805	944	6 749	5 888	1 360	7 248	13 997	
<b>Procentinė išraiška</b>	86,01 %	13,99 %	<b>48,22 %</b>	81,24 %	18,76 %	<b>51,78 %</b>		

Lyčių pasiskirstymo analizė rodo, kad bendrosiose kompetencijose moterys sudaro 86,01 %, o skaitmeninėse kompetencijose – 81,24 % visų dalyvių. Vyrų aktyvumas didesnis skaitmeninėse kompetencijose (18,76 %) nei bendrosiose (13,99 %).

Bendrai skaitmeninės kompetencijos programos tarp mokymus baigusių asmenų sudarė šiek tiek didesnę dalį (51,78 %) nei bendrosios kompetencijos (48,22 %). Tai rodo augantį skaitmeninių įgūdžių poreikį ir aktualumą šiuolaikinėje darbo rinkoje.

Analizuojant mokymo teikėjų programų pasiskirstymą pagal savivaldybes 2024 m. (žr. 1 priedą), išryškėja ryški koncentracija didžiuosiuose Lietuvos miestuose. Vilniaus miesto savivaldybėje registruota daugiausiai mokymosi programų – 500, iš kurių 375 yra aktyvios. Antroje vietoje yra Kauno miesto savivaldybė su 315 registruotų programų, iš kurių 214 yra aktyvios. Klaipėdos mieste registruota 131 programa, iš kurių 98 išlieka aktyvios.

Vidutinio dydžio miestuose programų skaičius yra žymiai mažesnis – Šiaulių miesto savivaldybėje registruota 51 programa (41 aktyvi), Klaipėdos rajone – 48 programos (30 aktyvių). Mažesniuose miestuose ir rajonuose programų skaičius svyruoja nuo kelių iki keliolikos, pavyzdžiui, Alytaus mieste – 24 programos (17 aktyvių), Druskininkuose – 20 programų (14 aktyvių).

Pastebima, kad kai kuriose savivaldybėse, nors programos ir yra registruotos, jos nėra aktyvios (pavyzdžiui, Biržų r. sav., Joniškio r. sav., Ukmergės r. sav.). Programų sustabdymo ir išregistravimo atvejų yra nedaug – tik Vilniaus (3 sustabdytos, 4 išregistruotos) ir Kauno (2 sustabdytos, 2 išregistruotos) miestuose bei pavieniais atvejais kitose savivaldybėse.

Analizuojant mokymosi programų dalyvių pasiskirstymą pagal švietimo sritis ir posričius (žr. 2 priedą), išryškėja kelios dominuojančios sritys ir aiškūs lyčių skirtumai.

Verslas ir administravimas yra didžiausia sritis (25,63 % visų dalyvių), kurioje mokėsi 3 587 asmenys. Šioje srityje populiariausios yra plačiosios verslo ir administravimo programos (15,70 % visų dalyvių) bei vadyba ir administravimas (4,68 %). Moterys sudaro didžiąją dalį dalyvių – 3 051 moteris, lyginant su 536 vyrais.

Kalbų sritis užima antrą vietą (23,90 % visų dalyvių), kur plačiosios kalbų programos pritraukė 16,82 %, o specializuotos kalbų studijos – 7,08 % dalyvių. Šioje srityje taip pat dominuoja moterys (2 776), lyginant su vyrais (569).

Asmens gebėjimų ir tobulinimosi programose (23,52 % visų dalyvių) moterų dalyvavimas ypač ryškus – 2 934 moterys ir tik 358 vyrai. Informacijos ir ryšio technologijų srityje (13,75 %) pastebimas didesnis lyčių balansas – 1 276 moterys ir 648 vyrai, kur populiariausias posritis yra kompiuterio taikymas ir kompiuterinis raštingumas (6,81 %).

Ryškus lyčių skirtumai matomi specifinėse srityse:

- Inžinerija ir inžinerinės profesijos: 2 moterys, 39 vyrai.
- Transporto paslaugos: 5 moterys, 25 vyrai.
- Švietimas: 501 moteris, 10 vyrų.

- Socialinė gerovė: 316 moterų, 16 vyrų.
- Paslaugos asmenims: 264 moterys, 4 vyrai.

Analizuojant mokymų dalyvių vertinimo sistemas, galima nuosekliai išdėstyti tris pagrindines vertinimo formas ir jų taikymą (žr. 2 lentelę).

**2 lentelė.** Mokymų dalyvių vertinimo sistemos.

<b>Vertinimas</b>	<b>Asmenys</b>	<b>proc.</b>
<b>Dešimtbalė sistema</b>	3 707	26,48 %
<b>Procentinis</b>	216	1,54 %
<b>Įskaita</b>	10 074	71,97 %

Didžioji dalis mokymų dalyvių – 10 074 asmenys (71,97 %) – buvo vertinami įskaitos sistema. Tai reiškia, kad jų žinios ir įgūdžiai buvo vertinami principu „įskaityta“ arba „neįskaityta“, tai leidžia nustatyti, ar asmuo pasiekė būtinus mokymosi rezultatus.

Dešimtbalė vertinimo sistema buvo taikoma 3 707 asmenims, tai sudaro 26,48 % visų besimokančiųjų. Šis vertinimo būdas suteikia galimybę detaliau įvertinti dalyvių pasiekimus, naudojant nuo 1 iki 10 balų skalę.

Mažiausiai taikytas procentinis vertinimas – juo buvo įvertinti tik 216 asmenų arba 1,54 % visų dalyvių. Šis vertinimo būdas leidžia išreikšti pasiekimus procentine išraiška.

Toks vertinimo sistemų pasiskirstymas rodo, kad mokymosi programose pirmenybė teikiama paprastesniam įskaitos tipo vertinimui, kuris yra pakankamas nustatyti, ar dalyvis įsisavino programos turinį ir pasiekė numatytus mokymosi rezultatus.

Analizuojant mokymų programų kainų pasiskirstymą, išryškėja trys pagrindinės kainų kategorijos (žr. 3 lentelę ir 5 priedą).

**3 lentelė.** Mokymų programų kainų pasiskirstymo pagrindinės kainų kategorijos.

<b>Programos kaina</b>	<b>Asmenų sk.</b>	<b>Procentinė išraiška</b>
<b>Daugiau nei 500 Eur</b>	469	3,35 %
<b>500 Eur</b>	12 517	89,43 %
<b>Mažiau nei 500 Eur</b>	1 011	7,22 %
<b>Iš viso:</b>	13 997	

Dominuojanti kaina yra 500 eurų, kurią pasirinko absoliuti dauguma dalyvių – 89,43 % (iš jų 83,6 % moterų ir 16,4 % vyrų).

Mažesnę nei 500 eurų kainą mokėjo 7,22 % dalyvių. Šioje kategorijoje kainos svyruoja nuo 300 iki 499 eurų, kur populiariausios buvo 499 eurų (2,01 %) ir 490 eurų (1,99 %) programos.

Didesnę nei 500 eurų kainą mokėjo 3,35 % dalyvių. Šioje kategorijoje kainos svyruoja nuo 520 iki 2 380 eurų, kur ryškiausiai išsiskiria 520 eurų programos su 1,75 % dalyvių.

Visose kainų kategorijose išlieka aiški moterų dalyvavimo persvara, ypač aukštesnių kainų programose. Įdomu pastebėti, kad kai kuriose aukštesnės kainos programose (pvz., 2 380 eurų, 1 360 eurų) dalyvavo išimtinai moterys.

### **Apibendrinant**

*Apibendrinant mokymosi programų įgyvendinimo rezultatus 2024 metais, KPMPC įvertino ir patvirtino 1 296 mokymosi programas, tuo tarpu 1 148 programos buvo grąžintos tobulinti dėl nustatytų kokybės reikalavimų neatitikimų, 6 programos sustabdytos. IMP sistemoje iš viso buvo sukurta 3 711 mokymo grupių, iš kurių 939 sėkmingai baigė mokymus.*

*Analizuojant pažymėjimus gavusių dalyvių pasiskirstymą pagal švietimo sritis ir kompetencijų tipus, matomas didesnis skaitmeninių kompetencijų programų populiarumas (51,78 %) lyginant su bendrosiomis kompetencijomis (48,22 %). Šie duomenys atspindi ne tik aktyvų programų įgyvendinimą ir griežtą mokymosi programų vykdymo stebėseną, bet ir augantį skaitmeninių įgūdžių poreikį darbo rinkoje bei išliekantį moterų dominavimą kvalifikacijos tobulinimo srityje.*

## Mokymosi programų teikėjai

Analizuojant mokymo programų pasiskirstymą pagal institucijų tipus 2024 metais, matomas įvairus mokymosi teikėjų tinklas (žr. 4 lentelę ir 6 priedą). Didžiausią mokymosi programų skaičių siūlo uždarnosios akcinės bendrovės – 315 programų, iš kurių 206 yra aktyvios. Labai panašų skaičių programų teikia profesinio mokymo įstaigos – 305 programas, iš kurių 217 išlieka aktyvios.

**4 lentelė.** Mokymo programų pasiskirstymas pagal institucijų tipus (šaltinis LAMA BPO)

Institucijos tipas	Mokymosi programų sk. IMP IS	Aktyvių mokymosi programų sk.	Sustabdytų mokymosi programų sk.	Išregistruotų mokymosi programų sk.
<b>Profesinio mokymo įstaiga</b>	305	217	0	0
<b>Kitas švietimo teikėjas</b>	25	17	0	0
<b>Laisvasis mokytojas</b>	35	27	0	0
<b>Uždaroji akcinė bendrovė</b>	315	206	3	0
<b>Neformaliojo suaugusiųjų švietimo mokykla</b>	5	4	0	0
<b>Mažoji bendrija</b>	223	168	2	4
<b>Kolegija</b>	48	28	0	0
<b>Mokytojų švietimo centras</b>	5	2	0	0
<b>Universitetas</b>	115	92	0	1
<b>Švietimo pagalbos tarnyba</b>	4	1	0	0
<b>Neformaliojo vaikų švietimo mokykla ir formalųjį švietimą papildančio ugdymo mokykla</b>	3	2	0	0
<b>Viešoji įstaiga</b>	210	157	1	3
<b>Iš viso:</b>	<b>1 293</b>	<b>921</b>	<b>6</b>	<b>8</b>

Reikšmingą dalį programų siūlo mažosios bendrijos (223 programos, 168 aktyvios) bei viešosios įstaigos (210 programų, 157 aktyvios). Aukštojo mokslo institucijos taip pat aktyviai dalyvauja – universitetai siūlo 115 programų (92 aktyvios), o kolegijos – 48 programas (28 aktyvios).

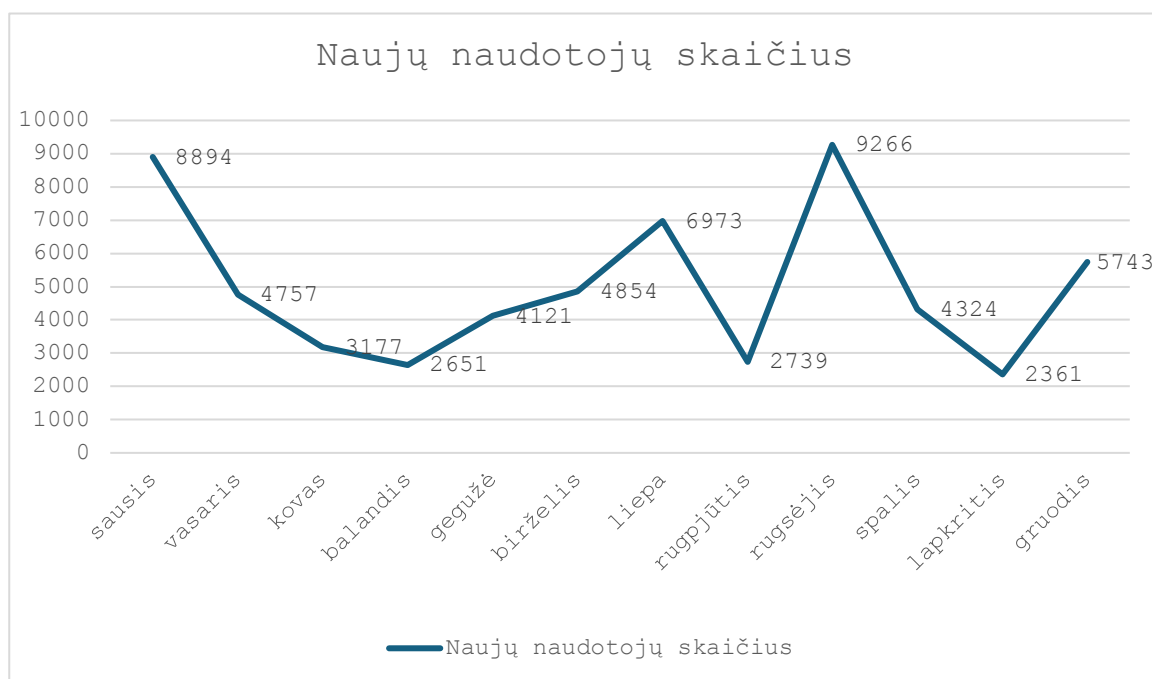
Mažesnę programų skaičių teikia laisvieji mokytojai (35 programos, 27 aktyvios) ir kiti švietimo teikėjai (25 programos, 17 aktyvių). Minimalų programų skaičių siūlo neformaliojo suaugusiųjų švietimo mokyklos, mokytojų švietimo centrai, švietimo pagalbos tarnybos ir neformaliojo vaikų švietimo mokyklos – nuo 3 iki 5 programų kiekviena.

Iš visų 1 293 registruotų programų 921 išlieka aktyvi, tai sudaro apie 71 % visų programų. Programų sustabdymo (6 atvejai) ir išregistravimo (8 atvejai) rodikliai yra žemi, o tai rodo stabilų programų įgyvendinimą. Šie duomenys atspindi diversifikuotą mokymo paslaugų rinką, kurioje dominuoja verslo subjektai ir profesinio mokymo įstaigos.

## Mokymosi programų dalyviai

IMP IS registruotų naujų naudotojų skaičius 2024 m. nuolatos augo. Viso IMP IS sistemoje 2024 m. užsiregistravo 59 860 asmenų, iš jų tik apie 16 tūkst. dalyvavo, dalyvauja ar užsiregistravę į mokymus.

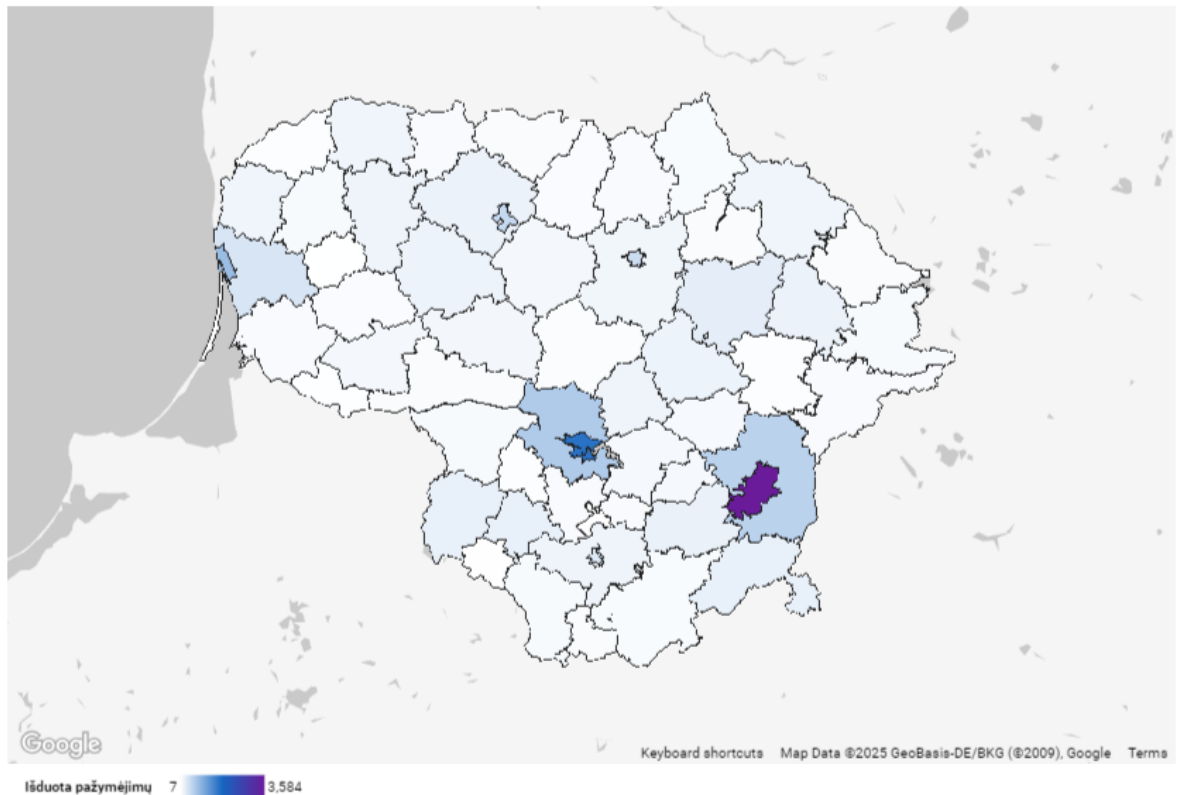
Peržvelgus registracijų intensyvumo pokytį, matyti, kad didžiausias šuolis fiksuojamas metų pradžioje ir rudens laikotarpiu. Sausį užfiksuoti net 8 894 nauji vartotojai, o vėlesniais mėnesiais (vasarį, kovą, balandį) jų skaičius mažėjo – iki 2 651 balandį. Gegužę ir birželį vartotojų srautai vėl ėmė augti, o liepą pasiekė 6 973 (žr. paveikslėlis Nr. 3).



**Paveikslėlis Nr. 3.** Naujų registracijų IMP IS sistemoje skaičius per mėnesį.

Aukščiausias rodiklis pastebimas rugsėjį, kai naujų vartotojų skaičius šoktelėjo iki 9 266. Spalį šiek tiek atslūgęs poreikis išlaikė pakankamai aukštą lygį (4 324), tačiau lapkritį nukrito iki 2 361, o gruodžio mėnesį kiek vėl atsigavo, pasiekdamas 5 743 naujus vartotojus. Tokie duomenys leidžia daryti prielaidą, kad metų pradžia išsiskyrė tuo, kad rinkoje buvo pristatytas naujas produktas, tačiau

trūko programų. Vėlesnį naujų vartotojų kiekį galima sieti su į IMP IS sistemą grąžinamomis lėšomis ar biudžeto papildymu.



**Paveikslėlis Nr. 4.** Pažymėjimus gavusių asmenų pasiskirstymas pagal savivaldybes.

Analizuojant programos dalyvių pasiskirstymą pagal savivaldybes (žr. paveikslėlį Nr. 4 ir 3 priedą), išryškėja aiški koncentracija didžiuosiuose Lietuvos miestuose. Vilniaus miesto savivaldybėje užfiksuotas didžiausias dalyvių skaičius – čia pasirašytos 4 525 mokymosi sutartys ir išduoti 3 584 pažymėjimai. Antroje vietoje yra Kauno miesto savivaldybė su 1 960 pasirašytų sutarčių ir 1 646 išduotais pažymėjimais, o trečioje – Klaipėdos miestas su 876 sutartimis ir 778 pažymėjimais.

Pastebima, kad aktyviai dalyvauja ir priemiesčių savivaldybės – Kauno rajono savivaldybėje pasirašytos 742 sutartys, Vilniaus rajone – 640 sutarčių. Vidutinio dydžio miestai, tokie kaip Šiauliai ir Panevėžys, taip pat demonstruoja aukštą aktyvumą – atitinkamai 508 ir 453 pasirašytos sutartys.

Mažiausias dalyvių skaičius fiksuojamas mažosiose savivaldybėse – Neringoje (9 sutartys), Rietave (11 sutarčių) ir Pagėgiuose (21 sutartis). Sutarčių nutraukimo rodiklis išlieka žemas visose savivaldybėse, o programos užbaigimo rodiklis yra aukštas – didžioji dalis pasirašiusių sutartis sėkmingai gauna pažymėjimus.

Duomenys atspindi natūralų programos dalyvių pasiskirstymą pagal gyventojų tankį ir ekonominį aktyvumą – didesnis dalyvių skaičius koncentruojasi urbanizuotose teritorijose, kur yra didesnė darbo rinka ir didesnis potencialių dalyvių skaičius.

Analizuojant programų dalyvių amžiaus pasiskirstymo bei jų dalyvavimo programoje statistikos duomenis matyti, kad programoje dominuoja vidutinio amžiaus dalyviai, ypač 30–39 metų amžiaus grupė, kuri sudaro didžiausią dalį – 35,14 % visų išduotų pažymėjimų. Reikšmingą dalį taip pat užima 40–49 metų amžiaus grupė, kuriai išduota 27,82 % pažymėjimų. Trečioje vietoje pagal aktyvumą yra 50–59 metų amžiaus grupė su 17,13 % išduotų pažymėjimų (5 lentelė).

**5 lentelė.** IMP IS sistemoje esančių programų dalyvių amžiaus pasiskirstymas (šaltinis LAMA BPO)

Amžius	Užsiregistravę, dar nepasirašyta mokymosi sutartis	Pasirašytų mokymosi sutarčių skaičius	Nutrauktų mokymosi sutarčių skaičius	Išduota pažymėjimų	Išduota pažymėjimų %
18-19	2	3	0	2	0,02
20-29	9	2 238	71	1 936	15,00
30-39	24	5 361	162	4 537	35,14
40-49	24	4 332	137	3 592	27,82
50-59	14	2 672	70	2 212	17,13
60-65	1	721	15	630	4,88
66-71	1	1	0	1	0,01
Iš viso:	75	15 328	455	12 910	100

Bendras programos efektyvumas yra aukštas – iš 15 328 pasirašytų mokymosi sutarčių buvo nutrauktos tik 455, tai sudaro apie 3 % visų sutarčių. Iš viso buvo išduota 12 910 pažymėjimų, tai rodo aukštą programos užbaigimo rodiklį. Pastebėtina, kad programoje minimaliai dalyvauja jaunimas (18–19 metų) bei vyresnio amžiaus (66–71 metų) asmenys – šioms grupėms kartu išduota mažiau nei 0,1 % visų pažymėjimų.

Duomenys rodo, kad programa yra patraukli ir efektyvi darbingo amžiaus asmenims, ypač 30–59 metų amžiaus grupėje, kuri sudaro pagrindinę dalyvių dalį. Aukštas pažymėjimų išdavimo procentas ir žemas sutarčių nutraukimo skaičius liudija apie programos kokybę ir jos atitikimą dalyvių poreikiams.

Analizuojant mokymų dalyvių pilietybės duomenis, absoliučią daugumą 99,52 % sudaro Lietuvos Respublikos piliečiai (žr. 4 priedą). Užsienio šalių piliečiai ir dvigubą pilietybę turintys asmenys kartu sudaro tik 0,48 % visų dalyvių. Tarp jų daugiausiai yra:

- Baltarusijos Respublikos piliečių (17 asmenų, 0,12 %).
- Rusijos Federacijos piliečių (13 asmenų, 0,09 %).
- Ukrainos piliečių (13 asmenų, 0,09 %).

Dvigubą pilietybę (Lietuvos ir kitos šalies) turi nedidelis skaičius dalyvių – iš viso 15 asmenų (0,11 %). Kitos šalys (Kazachstanas, Lenkija, Pakistanas, PAR, Švedija, Vietnamas, Vokietija) atstovaujamos pavienių dalyvių. Be Lietuvos 12 šalių pilietybę turintys asmenys sėkmingai baigė mokymus ir gavo pažymėjimus.

Analizuojant mokymų dalyvių kvalifikacijos duomenis, matomas aiškus išsilavinimo pasiskirstymas tarp trijų pagrindinių lygių (6 lentelė).

**6 lentelė.** Dalyvių kvalifikacija pagal išsilavinimą.

Dalyvių kvalifikacija	Moteris	Vyras	Viso	Viso proc.
Profesinė kvalifikacija	2 138	435	2 573	18,42 %
Aukštasis išsilavinimas (bakalauro, profesinis bakalauro)	2 535	527	3 062	21,92 %
Aukštasis išsilavinimas (magistras, mokslų daktaras)	7 000	1 335	8 335	59,66 %
Iš viso:	<b>11 673</b>	<b>2 297</b>	<b>13 970</b>	

Didžiausią dalį sudaro asmenys su aukštesniu išsilavinimu (magistro laipsniu ar mokslų daktaro laipsniu) – 8 335 dalyviai arba 59,66 % visų besimokančiųjų. Antrąją pagal dydį grupę sudaro bakalauro ar profesinio bakalauro laipsnį turintys asmenys – 21,92 %. Mažiausią grupę sudaro profesinę kvalifikaciją turintys asmenys – 18,42 % visų besimokančiųjų.

Bendrame dalyvių pasiskirstyme pagal lytį moterys sudaro apie 83,5 % visų dalyvių, o vyrai – 16,5 %. Toks lyčių santykis išlieka panašus visose kvalifikacijos grupėse, rodantis žymų moterų aktyvumą kvalifikacijos kėlimo programose.

### **Apibendrinimas**

*Geografinis dalyvių pasiskirstymas rodo aiškią koncentraciją didžiuosiuose miestuose. Vilniaus mieste užfiksuotas didžiausias aktyvumas (4 525 sutartys), po jo seka Kaunas (1 960 sutarčių) ir Klaipėda (876 sutartys). Aktyviai dalyvauja ir priemiesčių savivaldybės, tuo tarpu mažosiose savivaldybėse fiksuojamas mažiausias dalyvių skaičius.*

*Demografiniai rodikliai atskleidžia, kad programoje dominuoja moterys, sudarančios 85 % visų dalyvių. Pagal amžių aktyviausiai dalyvauja 30–39 metų asmenys (35,14 %), po jų seka 40–49*

metų (27,82 %) ir 50–59 metų (17,13 %) amžiaus grupės. Jaunimo ir vyresnio amžiaus asmenų dalyvavimas yra minimalus.

Išsilavinimo aspektu ryškiai dominuoja aukštąjį išsilavinimą turintys asmenys – magistro ar daktaro laipsnį turi 59,66 % dalyvių, bakalauro laipsnį – 21,92 %, o profesinę kvalifikaciją – 18,42 %.

Pilietybės atžvilgiu programa beveik išimtinai aptarnauja Lietuvos piliečius (99,52 %) su labai nedidele užsienio ar dvigubą pilietybę turinčių asmenų dalimi (0,48 %).

Platformos efektyvumo rodikliai yra aukšti – iš 15 328 pasirašytų sutarčių nutraukta tik 3 %, o išduotų pažymėjimų skaičius rodo sėkmingą projekto įgyvendinimą ir tokios sistemos poreikį.

## Programų poveikio vertinimas dalyviams

2025 m. sausio mėn. buvo pradėtas įgyvendinti dalyvių mokymo programų poveikio vertinimas. Vertinimo anketa su atvirais ir uždariais klausimais buvo išplatinta per 8 000 dalyvių, iš kurių savo atsakymus pateikė 1 074. Rezultatai atskleidė reikšmingą programos naudą ir efektyvumą.

Absoliuti dauguma – 93,9 % dalyvių sėkmingai pritaikė įgytas žinias praktikoje, iš kurių 57,5 % tai padarė visiškai sėkmingai, o 36,4 % – iš dalies. Tik 6,1 % respondentų nurodė neturėję galimybės panaudoti mokymuose įgytų kompetencijų.

Ypač teigiami rezultatai pastebimi dalyvių motyvacijos srityje – 91,8 % dalyvių išreiškė sustiprintą norą toliau mokytis ir tobulinti savo kompetencijas (50,7 % sutiko, 41,1 % visiškai sutiko), 16,7 % išliko neutralūs, tik 5,7 % išreiškė neigiamą požiūrį į tolimesnį mokymąsi.

Vertinant profesinį poveikį, 70,2 % dalyvių pastebi teigiamus pokyčius darbo efektyvume (38,2 % žymius ir 32 % minimalius pokyčius). Karjeros pokyčiai buvo kuklesni – 4,7 % pakeitė darbą, 1,6 % buvo perkelti į aukštesnes pareigas, 1,8 % gavo didesnę atlyginimą, 20,2 % dalyvių nepastebėjo jokių pokyčių, o 4,8 % išreiškė neigiamą vertinimą.

Pastebėta, kad ryškiausi teigiami pokyčiai pastebimi pirmaisiais mėnesiais po mokymų, vėliau jų intensyvumas natūraliai mažėja. Bendrai vertinant, rezultatai demonstruoja aukštą IMP programos efektyvumą ir teigiamą poveikį dalyvių profesiniam tobulėjimui bei motyvacijai mokytis.

## Platformos viešinimo rodikliai

**Tiesioginė komunikacija su mokymų teikėjais** – pristatant platformą 2 394 švietimo organizacijos buvo informuotos apie galimybę savo programas pristatyti IMP sistemoje.

Svetaiņę [www.kursuok.lt](http://www.kursuok.lt) aplankė 726 tūkst. lankytojų.

#### **Vieši ir nuotoliniai renginiai:**

- Konferencija gegužės 30 d. Vilniuje: 136 dalyviai, o stebėtojų „YouTube“ transliacijoje – 684. Renginio viešinimas (prieš, per, po (straipsnių pavidalu)) „Kursuok“ FB paskyroje: parodymai / *Impressions*: 78 169, pasiekiamumas / *Reach*: 47 112.
- Nuotoliniai renginiai mokymų teikėjams, lapkričio 28 d. – 362 dalyvių registracija.
- KPMPC suorganizavo ir įgyvendino 24 akad. val. mokymus mokymosi programų rengėjams ir vykdytojams.

#### **Socialiniai tinklai:**

- „Facebook“ pasiekta auditorija: 3,1 tūkst. patiktukų, 4,5 tūkst. stebėtojų, pasiekiamumas / *Reach*: unikalių: 387 295, nuorodų paspaudimai: 28 949.
- „LinkedIn“ – 561 sekėjas.

#### **Vaizdo ir radijo reklama:**

- „Nesimarinuok“ klipo rodikliai: socialiniuose tinkluose generuota 74,6 tūkst. parodymų ir 47,3 tūkst. pasiekiamumas bei 573 paspaudimai.
- Televizijos kanaluose – „Nesimarinuok“ klipo reklama, kanalai: LRT (30 parodymų ilgojo klipo 07-01–07-30) LNK, TV3, TV6, TV1 (05 13–06 11) – bendrai 17 342 TRP (*Target Rating Points*) sekundės. Tai rodo, jog reklama buvo rodoma dažnai ir pasiekė didelę dalį tikslinės auditorijos.
- Radijo reklama – 140 transliacijų didžiuosiuose kanaluose („M-1“, „Lietus“).

#### **Reklamjuostė portaluose:**

- 8 mln. reklaminių skydelių parodymų delfi.lt ir lrytas.lt.
- 80 tūkst. parodymų lrt.lt.

**Užsakomieji straipsniai žiniasklaidoje**, aktualizuojantys mokymosi visą gyvenimą temą (7 vnt.): 15min.lt ir lrytas.lt naujienų portaluose, pasidalinimai straipsnių nuorodomis šių portalų „Facebook“ paskyroje.

Didžiausią poveikį turėjo šios komunikacijos strategijos: (1) „Facebook“ kampanija pasiekė 387 tūkst. vartotojų, rodant, kad socialiniai tinklai yra veiksmingiausias informacijos sklaidos kanalas; (2) „Nesimarinuok“ klipas televizijoje pasiekė didelę auditoriją, tad nemažai žmonių užsiregistravo į mokymus per šį kanalą; (3) Konferencijos ir tiesioginiai renginiai turėjo didelį įsitraukimą ir paskatino daugiau mokymų teikėjų prisijungti prie IMP. Kitais metais bus skiriama daugiau dėmesio regioninei komunikacijai ir tiesioginėms konsultacijoms.

## Finansinių operacijų rodikliai

Neformaliojo suaugusiųjų švietimo ir tęstinio mokymosi programoms finansuoti 2024 metais iš viso buvo skirta 7 400 000,00 eurų. Ši suma buvo paskirstyta dviem etapais: metų pradžioje skirta 5 400 000,00 eurų, o rugsėjo mėnesį biudžetas papildytas dar 2 000 000,00 eurų.

Analizuojant lėšų rezervavimo dinamiką, pastebima, kad pirmąjį pusmetį lėšos buvo rezervuojamos nuosekliai ir palaipsniui. Tačiau nuo rugsėjo mėnesio, po biudžeto papildymo, stebimas žymus rezervavimo proceso pagreitis – lėšos pradėtos rezervuoti itin operatyviai, per kelias dienas ar net minutes nuo jų paskyrimo.

2024 m. IMP sistemos finansinių operacijų analizė rodo efektyvų administravimą. Per metus buvo apmokėtos 768 sąskaitos už 10 297 mokymų dalyvius. Vidutinė sąskaitos apdorojimo trukmė siekė 33 dienas, tai yra žymiai trumpiau, nei teisės aktuose nustatytas 60 dienų terminas.

Administruojant sąskaitas išryškėjo trys pagrindinės sąskaitų tikslinimo priežastys:

- netiksliai nurodomas dalyvių skaičius;
- klaidinga sąskaitų informacija (datos, programų pavadinimai);
- nenurodytas PVM tarifo taikymo teisinis pagrindas.

Klaidos sprendžiamos dviem būdais: paprastesnės klaidos taisomos rankiniu būdu, sudėtingesniais atvejais sąskaitos gražinamos teikėjams tikslinti per IMP IS sistemą, papildomai informuojant teikėjus elektroniniu paštu arba telefonu.

# PASIŪLYMAI

## Projekto partnerių pasiūlymai IMP sistemos plėtrai

Partneriai, siekdami didinti Projekto ir IMP sistemos vertę, pateikia įvairiapusių pasiūlymus, kurie turėtų padėti užtikrinti nuoseklų teisinį ir technologinį sprendimų tobulinimą.

NŠA siūlo išsamiau apibrėžti ŠVIS integracijos poreikius. Šis poreikis ypač svarbus, kai reikia atlikti duomenų ataskaitas ir skaičiuoti aktualius stebėsenos rodiklius, pritaikant juos IMP IS analizei – taip būtų nuosekliai sujungta informacija ir priežiūros funkcijos.

LAMA BPO pastebi, kad suaugusiųjų mokymosi kokybė turėtų būti stiprinama orientuojantis į Europos profesinio mokymo kokybės užtikrinimo sistemą (EQAVET). Taip pat siūloma plėtoti mikrokredencialų pripažinimą, juos įtraukiant į Europos Sąjungos skaitmeninę asmens kompetencijų aplanką (vadinamą asmens „dėklu“), siekiant, kad IMP IS sistemoje įgytos kompetencijos būtų pripažįstamos tarptautiniu mastu. Kiti komunikavimo aspektai apima dvikalbius programų aprašus bei baigimo pažymėjimus (lietuvių ir anglų kalbomis), racionalesnę kursų kainodarą ir išankstinį informavimą apie konkursinį mokymo čekio paskirstymą. Taip pat pabrėžiama, kad sistemai reikėtų papildomų priemonių, jog piko laiku vartotojams būtų teikiama tik realiu laiku atnaujinta informacija apie laisvus mokymosi krepšelius.

KPMPC pasitelkia konkrečių priemonių visumą, kviesdamas glaudžiau derinti rengiamus dokumentus su visais partnerysčių dalyviais, vengiant pavienių ir tik iš dalies pagrįstų rekomendacijų. Tuo pat metu siūloma aktyviau įtraukti IMP sistemos valdymo grupę, kuri, gebėdama konstruktyviai koordinuoti skirtingų šalių interesus, padėtų užtikrinti efektyvesnį sprendimų priėmimą ir operatyvią Projekto eigą.

ESFA ragina toliau plėtoti išsamią komunikaciją ne tik su mokymų dalyviais, bet ir su mokymo paslaugų teikėjais. Ypač pabrėžiama, kad IMP sistemos misija turi būti aiškiai iškomunikuota kaip „vieno langelio“ principu veikianti, švietimo procesų skaidrumą palaikanti sistema, taip pat akcentuojamas konsultacijų kokybės gerinimas. Papildomai siūlomos priemonės padėtų efektyviau valdyti konsultantų užimtumą ir užtikrintų vienodą paslaugų lygį kiekvienam, kas nusprendžia teikti ar naudoti mokymosi paslaugas. Toks bendras partnerių pajėgų sutelkimas užtikrintų aukštesnę Projekto kokybę ir didesnę neformaliojo suaugusiųjų švietimo prieinamumą.

## Projekto partnerių pasiūlymai dėl prioritetinių grupių nustatymo

Remiantis atlikta mokymų programų poveikio analize, siūlomos šios esminės rekomendacijos programai tobulinti:

atsižvelgiant į tai, kad šiuo metu dominuoja aukštąjį išsilavinimą turintys dalyviai (per 80 %), būtina didinti programos prieinamumą žemesnį išsilavinimą turintiems asmenims. Pasiiekti tai galima aktyviau įtraukiant neaktyvius asmenis, asmenis, turinčius pagrindinį arba žemesnį nei pagrindinis išsilavinimą (ISCED 0–2 kodai), asmenis, turinčius vidurinį (ISCED 3 kodas) arba profesinį (turint vidurinį) (ISCED 4 kodas) išsilavinimą, bei mažumas (įskaitant marginalizuotas bendruomenes, pavyzdžiui, romus). Tai ypač svarbu, nes dabartiniai rezultatai rodo, kad 93,9 % dalyvių sėkmingai pritaiko įgytas žinias praktikoje, todėl programos nauda galėtų būti prieinama platesniam dalyvių ratui.

Programų trukmės optimizavimas iki 18 valandų (vietoj dabartinių 54) leistų efektyviau panaudoti resursus, o taip pat suderinti mokymus su UŽT standartais. Šis pokytis ypač aktualus atsižvelgiant į tai, kad 70,2 % dalyvių jau dabar pastebi teigiamus pokyčius darbo efektyvumo procese, o trumpesnės programos galėtų pritraukti daugiau dirbančių asmenų.

Siūloma pereiti nuo kompetencijomis grįsto vertinimo prie aiškiai apibrėžtų prioritetinių švietimo sričių. Tai ne tik supaprastintų administravimo procesą, bet ir leistų tiksliau orientuotis į darbo rinkos poreikius. Dabartiniai duomenys rodo, kad tik 8,1 % dalyvių patiria tiesioginius karjeros pokyčius, todėl tikslingesnis programų orientavimas į konkrečias sritis galėtų pagerinti šį rodiklį.

Kokybės užtikrinimo srityje rekomenduojama stiprinti programų stebėseną ir vertinimą, ypatingą dėmesį skiriant praktiniam žinių pritaikomumui. Tai pagrįsta tuo, kad didžiausi teigiami pokyčiai pastebimi per pirmuosius 3–9 mėnesius po mokymų, todėl būtina užtikrinti ilgalaikį programų efektyvumą.

Šios rekomendacijos orientuotos į programos prieinamumo didinimą, efektyvesnį resursų panaudojimą ir geresnį atitikimą darbo rinkos poreikiams, kartu išlaikant aukštą mokymų kokybę ir praktinę vertę dalyviams.

# PRIEDAI

*1 priedas.*

2024 m. visų dalyvių Mokymo programų pasiskirstymas  
pagal savivaldybes (šaltinis LAMA BPO)

Teikėjo savivaldybė	Mokymosi programų skaičius IMP IS	Aktyvių mokymosi programų sk.	Sustabdytų mokymosi programų sk.	Išregistruotų mokymosi programų sk.
Alytaus m. sav.	24	17	0	0
Alytaus r. sav.	5	5	0	0
Anykščių r. sav.	2	1	0	0
Biržų r. sav.	7	0	0	0
Druskininkų sav.	20	14	0	0
Elektrėnų sav.	13	10	0	0
Jonavos r. sav.	3	3	0	0
Joniškio r. sav.	1	0	0	0
Kaišiadorių r. sav.	3	2	0	1
Kauno m. sav.	315	214	2	2
Kauno r. sav.	20	16	1	0
Kėdainių r. sav.	5	3	0	0
Kelmės r. sav.	2	2	0	0
Klaipėdos m. sav.	131	98	0	0
Klaipėdos r. sav.	48	30	0	0
Kretingos r. sav.	17	10	0	0
Kretingos r. sav.	1	0	0	0
Marijampolės sav.	14	8	0	0
Palangos m. sav.	5	5	0	0
Panevėžio m. sav.	14	6	0	0
Plungės raj. sav.	7	3	0	0
Prienų raj. sav.	1	0	0	0
Radviliškio raj. sav.	1	0	0	0
Rokiškio r. sav.	3	3	0	0
Šalčininkų r. sav.	4	3	0	0
Šiaulių m. sav.	51	41	0	0
Šilutės r. sav.	6	2	0	0
Širvintų r. sav.	2	2	0	0
Skuodo r. sav.	1	0	0	0
Švenčionių r. sav.	2	2	0	0
Tauragės r. sav.	2	2	0	0
Trakų r. sav.	4	4	0	0

Ukmergės r. sav.	3	0	0	0
Utenos r. sav.	16	14	0	0
Varėnos r. sav.	3	1	0	0
Vilkaviškio r. sav.	23	15	0	1
Vilniaus m. sav.	500	375	3	4
Vilniaus r. sav.	6	4	0	0
Visagino sav.	6	5	0	0
Zarasų r. sav.	2	1	0	0

*2 priedas.*

2024 m. pažymėjimus gavusių dalyvių pasiskirstymas pagal švietimo sritis ir posričius

Švietimo sritis ir posritis	Moterys	Vyrai	Iš viso asm.	Proc.
<b>Architektūra ir statyba (sritis)</b>	<b>92</b>	<b>29</b>	<b>121</b>	<b>0,86 %</b>
<i>Statyba ir statybos inžinerija</i>	92	29	121	
<b>Asmens gebėjimai ir tobulinimasis</b>	<b>2 934</b>	<b>358</b>	<b>3 292</b>	<b>23,52 %</b>
<i>Asmens gebėjimai ir tobulinimasis</i>	2 934	358	3 292	
<b>Gamyba ir perdirbimas</b>	<b>59</b>		<b>59</b>	<b>0,42 %</b>
<i>Gamyba ir perdirbimas (plačiosios programos)</i>	13		13	
<i>Tekstilė (apranga, avalynė ir oda)</i>	46		46	
<b>Humanitariniai mokslai</b>	<b>19</b>	<b>4</b>	<b>23</b>	<b>0,16 %</b>
<i>Humanitariniai mokslai, išskyrus kalbas (plačiosios programos)</i>	19	4	23	
<b>Informacijos ir ryšio technologijos</b>	<b>1 276</b>	<b>648</b>	<b>1 924</b>	<b>13,75 %</b>
<i>Duomenų bazių ir tinklų projektavimas ir administravimas</i>	34	16	50	
<i>Informacijos ir ryšio technologijos (plačiosios programos)</i>	339	189	528	
<i>Kompiuterio taikymas ir kompiuterinis raštingumas</i>	690	263	953	
<i>Programinės įrangos, taikomųjų programų kūrimas ir analizė</i>	213	180	393	
<b>Inžinerija ir inžinerinės profesijos</b>	<b>2</b>	<b>39</b>	<b>41</b>	<b>0,29 %</b>
<i>Elektra ir energija</i>		1	1	
<i>Elektronika ir automatika</i>		4	4	
<i>Inžinerija ir inžinerinės profesijos (plačiosios programos)</i>	2	12	14	
<i>Mechanika ir metalo darbai</i>		18	18	
<i>Variklinės transporto priemonės, laivai ir orlaiviai</i>		4	4	

<b>Kalbos</b>	<b>2 776</b>	<b>569</b>	<b>3 345</b>	<b>23,90 %</b>
<i>Kalbos (plačiosios programos)</i>	1 946	408	2 354	
<i>Kalbų studijos</i>	830	161	991	
<b>Menai</b>	<b>184</b>	<b>42</b>	<b>226</b>	<b>1,61 %</b>
<i>Audiovizualiniai ir medijų menai</i>	145	42	187	
<i>Dailieji amatai</i>	33		33	
<i>Dizainas</i>	6		6	
<b>Paslaugos asmenims</b>	<b>264</b>	<b>4</b>	<b>268</b>	<b>1,91 %</b>
<i>Paslaugos asmenims (plačiosios programos)</i>	3		3	
<i>Plaukų ir grožio priežiūra</i>	206	1	207	
<i>Viešbučių ir maitinimo paslaugos</i>	55	3	58	
<b>Socialinė gerovė</b>	<b>316</b>	<b>16</b>	<b>332</b>	<b>2,37 %</b>
<i>Socialinė gerovė (plačiosios programos)</i>	20		20	
<i>Socialinis darbas ir konsultavimas</i>	126	6	132	
<i>Vaikų priežiūra ir paslaugos jaunimui</i>	13		13	
<i>Vyresnio amžiaus ir suaugusių neįgaliųjų asmenų priežiūra</i>	157	10	167	
<b>Socialiniai mokslai</b>	<b>90</b>	<b>18</b>	<b>108</b>	<b>0,77 %</b>
<i>Psichologija</i>	39	5	44	
<i>Socialiniai mokslai (plačiosios programos)</i>	51	13	64	
<b>Sveikatos priežiūra</b>	<b>106</b>	<b>6</b>	<b>112</b>	<b>0,80 %</b>
<i>Medicinos diagnostika ir gydymo technologija</i>	15	3	18	
<i>Slauga ir akušerija</i>	80	1	81	
<i>Terapija ir rehabilitacija</i>	11	2	13	
<b>Švietimas</b>	<b>501</b>	<b>10</b>	<b>511</b>	<b>3,65 %</b>
<i>Pedagoginė specializacija</i>	151	3	154	
<i>Švietimas (plačiosios programos)</i>	350	7	357	
<b>Transporto paslaugos</b>	<b>5</b>	<b>25</b>	<b>30</b>	<b>0,21 %</b>
<i>Transporto paslaugos</i>	5	25	30	
<b>Verslas ir administravimas</b>	<b>3051</b>	<b>536</b>	<b>3 587</b>	<b>25,63 %</b>
<i>Apskaita</i>	318	22	340	
<i>Didmeninė ir mažmeninė prekyba</i>	96	54	150	
<i>Finansai, bankininkystė ir draudimas</i>	44	4	48	
<i>Rinkodara</i>	171	26	197	
<i>Vadyba ir administravimas</i>	566	89	655	
<i>Verslas ir administravimas (plačiosios programos)</i>	1 856	341	2 197	
<b>Žemės ūkis</b>	<b>18</b>		<b>18</b>	<b>0,13 %</b>
<i>Sodininkystė</i>	18		18	
<b>Iš viso:</b>	<b>11 693</b>	<b>2 304</b>	<b>13 997</b>	

2024 m. visų dalyvių skaičius pagal savivaldybes  
(šaltinis LAMA BPO)

Savivaldybė	Užsiregistravę, nepasirašę mokymosi sutarčių	Pasirašytų mokymosi sutarčių skaičius	Nutrauktų mokymosi sutarčių	Išduota pažymėjimų
Akmenės r. sav.	1	76	2	64
Alytaus m. sav.	1	285	5	259
Alytaus r. sav.	1	145	1	132
Anykščių r. sav.	0	232	1	217
Birštono sav.	1	20	0	18
Biržų r. sav.	0	64	2	57
Druskininkų sav.	0	63	5	53
Elektrėnų sav.	0	93	3	87
Ignalinos r. sav.	0	72	0	66
Jonavos r. sav.	1	156	5	131
Joniškio r. sav.	0	82	1	55
Jurbarko r. sav.	0	67	0	55
Kaišiadorių raj. sav.	0	106	4	85
Kalvarijos sav.	1	22	0	18
Kauno m. sav.	6	1 960	59	1 646
Kauno raj. sav.	2	742	23	610
Kazlų Rūdos sav.	0	32	1	29
Kėdainių r. sav.	0	155	2	143
Kelmės r. sav.	0	55	1	46
Klaipėdos m. sav.	3	876	28	778
Klaipėdos r. sav.	5	370	15	304
Kretingos r. sav.	0	150	1	128
Kupiškio r. sav.	0	61	3	53
Lazdijų r. sav.	0	76	1	67
Marijampolės sav.	0	213	7	182
Mažeikių r. sav.	1	146	10	122
Molėtų r. sav.	1	38	1	31
Neringos sav.	0	9	0	7
Pagėgių sav.	0	21	0	20
Pakruojo r. sav.	0	53	1	48
Palangos m. sav.	2	116	1	100
Panevėžio m. sav.	2	453	31	402
Panevėžio r. sav.	1	129	5	114
Pasvalio r. sav.	0	67	1	60
Plungės r. sav.	0	79	1	66

Prienų r. sav.	0	71	4	62
Radviliškio r. sav.	0	104	1	89
Raseinių r. sav.	0	111	2	102
Rietavo sav.	0	11	0	11
Rokiškio r. sav.	0	136	6	127
Šakių r. sav.	0	78	1	70
Šalčininkų r. sav.	0	196	1	182
Šiaulių m. sav.	2	508	15	447
Šiaulių r. sav.	1	171	4	153
Šilalės r. sav.	2	56	3	48
Šilutės r. sav.	3	77	3	61
Širvintų r. sav.	0	83	6	73
Skuodo r. sav.	0	39	1	35
Švenčionių r. sav.	0	71	1	63
Tauragės r. sav.	0	103	3	90
Telšių r. sav.	0	155	5	136
Trakų r. sav.	0	198	6	171
Ukmergės r. sav.	0	165	3	152
Utenos r. sav.	0	184	7	159
Varėnos r. sav.	0	66	1	58
Vilkaviškio r. sav.	0	203	3	184
Vilniaus m. sav.	33	4 525	135	3 584
Vilniaus r. sav.	5	640	21	524
Visagino sav.	0	32	0	23
Zarasų r. sav.	0	61	2	53

## 2024 m. pažymėjimus gavę dalyviai pagal pilietybę

<b>Pilietybė</b>	<b>Asmenų sk.</b>	<b>Proc.</b>
Azerbaidžano Respublikos	2	0,01 %
Baltarusijos Respublikos	17	0,12 %
Baltarusijos Respublikos, Lietuvos	4	0,03 %
Kazachstano Respublikos	1	0,01 %
Lenkijos Respublikos	2	0,01 %
Lenkijos Respublikos, Lietuvos	1	0,01 %
Lietuvos	13 930	99,52 %
Pakistano Islamo Respublikos	1	0,01 %
Pietų Afrikos Respublikos	1	0,01 %
Rusijos Federacijos	13	0,09 %
Rusijos Federacijos, Lietuvos	5	0,04 %
Rusijos Federacijos, Lietuvos	3	0,02 %
Švedijos Karalystės	1	0,01 %
Ukrainos	13	0,09 %
Ukrainos, Lietuvos	1	0,01 %
Vietnamo Socialistinės Respublikos, Lietuvos	1	0,01 %
Vokietijos Federacinės Respublikos	1	0,01 %

*5 priedas.*

Dalyvių, gavusių pažymėjimus,  
mokymo programų kainos

<b>Programos kaina</b>	<b>Moteris</b>	<b>Vyras</b>	<b>Viso asmenų</b>	<b>Proc.</b>
<b>2 380</b>	18		18	0,13 %
<b>2 240</b>	10	6	16	0,11 %
<b>1 360</b>	4		4	0,03 %
<b>990</b>	7	1	8	0,06 %
<b>950</b>	1	2	3	0,02 %
<b>936</b>	10	2	12	0,09 %
<b>864</b>		1	1	0,01 %
<b>800</b>	13	6	19	0,14 %
<b>798</b>	1	1	2	0,01 %
<b>740</b>	8	1	9	0,06 %
<b>700</b>	21	8	29	0,21 %
<b>685</b>	5		5	0,04 %
<b>649</b>	35		35	0,25 %
<b>580</b>	15		15	0,11 %
<b>555</b>	4		4	0,03 %
<b>550</b>		14	14	0,10 %
<b>540</b>	26	4	30	0,21 %
<b>520</b>	227	18	245	1,75 %
<b>500</b>	10 464	2 053	12 517	89,43 %
<b>499</b>	264	17	281	2,01 %
<b>497</b>	38	7	45	0,32 %
<b>490</b>	192	87	279	1,99 %
<b>487</b>	82	27	109	0,78 %
<b>484</b>	69	22	91	0,65 %
<b>450</b>	95	19	114	0,81 %
<b>430</b>	10	2	12	0,09 %
<b>350</b>	31		31	0,22 %
<b>300</b>	22	3	25	0,18 %
<b>290</b>	11		11	0,08 %
<b>280</b>	10	3	13	0,09 %
<b>Iš viso:</b>	<b>11 693</b>	<b>2 304</b>	<b>13 997</b>	

„Kursuok“ platformoje dalyvaujantys mokymo teikėjai

Mokymo teikėjo tipas	Mokymo teikėjų skaičius	Mokymo teikėjų skaičius, kurie JAR įregistruoti 2024 m.	Mokymo teikėjų skaičius, kurie ŠMIR įregistruoti 2024 m.
Viešoji įstaiga	70	4	18
Uždaroji akcinė bendrovė	68	2	16
Mažoji bendrija	53	9	32
Profesinio mokymo įstaiga	33	0	0
Laisvasis mokytojas	22	-	19
Kitas švietimo teikėjas	13	1	4
Kolegija	7	0	0
Universitetas	7	0	0
Neformaliojo suaugusiųjų švietimo mokykla	4	0	0
Mokytojų švietimo centras	2	0	0
Švietimo pagalbos tarnyba	2	0	0
Neformaliojo vaikų švietimo mokykla ir formalųjį švietimą papildančio ugdymo mokykla	1	0	0
Šilutės profesinio mokymo centras	1	0	0
<b>Iš viso:</b>	<b>283</b>	<b>16</b>	<b>89</b>

*7 priedas.*

Neformaliojo suaugusiųjų švietimo programų vertinimo suvestinė

Metai	Mėnuo	Įregistruota programų NŠPR	Akredituotų / licencijuotų teikėjų* įregistruotos programos (programos vertinamos tik pirminiu vertinimu)	Neakredituotų / nelicencijuotų teikėjų* įregistruotos programos (programos vertinamos ir pirminiu, ir ekspertiniu vertinimu)	Patvirtinta (unikalus skaičius)	Gražinta teikėjui (ne unikalūs skaičiai)	Patvirtinta / gražinta iš viso	Vertinimų skaičius	Sustabdytas programos atvaizdavimas IMP	Pastabos
2023	spalis	87	59	28			0			Programos buvo tikslinamos, siekiant didinti programų skaičių IMP
2023	lapkritis	65	46	19	16		16			Programos buvo tikslinamos, siekiant didinti programų skaičių IMP
2023	gruodis	62	51	11	86		86			Programos buvo tikslinamos, siekiant didinti programų skaičių IMP
2024	sausis	59	29	30	36		36			
2024	vasaris	288	100	188	58		58			
2024	kovas	148	64	84	36	38	74	295		
2024	balandis	177	84	93	113	257	370	853		

2024	gegužė	81	34	47	116	92	208	616	1	VšĮ „WOW University“ mokymosi programa „Ateities įgūdžiai dabar“, programos kodas 22000310020
2024	birželis	246	64	182	114	85	199	345		
2024	liepa	47	17	30	194	208	402	526		
2024	rugpjūtis	138	10	128	94	86	180	425		
2024	rugsėjis	60	17	43	133	156	289	625		
2024	spalis	162	33	129	74	43	117	328	3	1. UAB „Efektyvi vadyba“ mokymosi programa „Elektroninė prekyba Amazon platformoje Šiaurės Amerikos ir Europos rinkose“, programos kodas 22404160002 2. UAB <i>FMC Group</i> mokymosi programa „Psichinės sveikatos stiprinimo veiklos – Produktyvus darbas ir pokyčių galimybės“, programos kodas 22000310002 3. MB Projektų grupė mokymosi programa „Interneto svetainių ir el.

										parduotuvių kūrimas“, programos kodas 22006110023
2024	lapkritis	41	12	29	117	114	231	560	2	1. UAB <i>PMC Training</i> , mokymosi programa „Pažintinis suvirinimo darbų kursas“, programos kodas 22007150002; 2. MB „Astelija“, mokymosi programa „Smulkią verslo vizualinė estetika socialiniuose tinkluose“, programos kodas 22004140013.
2024	gruodis	70	13	57	109	69	178	526		
2025	sausis									
2025	vasaris									
		<b>1731</b>	<b>633</b>	<b>1098</b>	<b>1296</b>	<b>1148</b>	<b>2444</b>	<b>5099</b>	<b>6</b>	<b>0</b>